

EN Whitepost associated with a multifunction resin cement to simplify dental rehabilitation

ES Whitepost asociado a cemento resinoso multifuncional para simplificar la rehabilitación dental

Authors/Autores: Prof. Dr. Raphael Monte Alto and Prof. Dr. Monique Solon de Melo



Brazil | Brasil



Initial | Inicial



Final

29-year-old female patient.

COMPLAINT

Veneer with color alteration.

Paciente del sexo femenino, 29 años.

QUEJA

Carilla con alteración de color.

EN CLINICAL/RADIOGRAPHIC EXAM

During the exam, a ceramic veneer with color alteration was observed on tooth 11 as well as cervical and incisal unevenness when compared to tooth 21. Radiographically, tooth 11 had already received a satisfactory endodontic treatment.

TREATMENT

The treatment was initiated with the increase of the clinical crown of tooth 11 to align the margin and the gingival zenith. After tissue maturation, the pre-existing restoration was removed and a fiberglass intraradicular retainer (Whitepost DC) was installed by using the direct technique. After cementation of the post and core build up with Allcem Core, a ceramic total crown was installed.

ES EXAMEN CLÍNICO/RADIOGRÁFICO

En el examen clínico, se observó carilla en cerámica en el diente 11 con alteración de color, desnivel cervical e incisal al comparar con el diente 21. Radiográficamente, el diente en cuestión ya había recibido tratamiento endodóntico satisfactorio.

TRATAMIENTO

Se inició el tratamiento con aumento de la corona clínica en el diente 11, para alineamiento del margen y cenit gingival. Luego de período de maduración de tejido, se optó por la remoción de la restauración pre-existente y colocación de retentor intrarradicular de fibra de vidrio (Whitepost DC), por la técnica directa. Luego de la cementación del poste y confección del muñón con Allcem Core, se instaló una corona total en cerámica pura.

STEP BY STEP | PASO A PASO



1. Initial aspect.
1. Aspecto inicial.



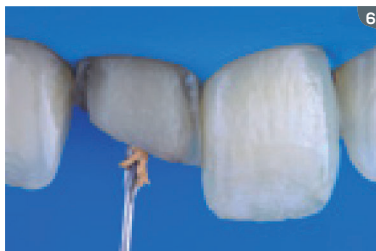
2. Clinical crown augmentation.
2. Aumento de la corona clínica.



3 and 4. Restoration removal.
3 y 4. Remoción de la restauración.



5. Total isolation for clearing.
5. Aislamiento absoluto para desobstrucción.



6. Clearing of the conduct with endodontic drills.
6. Desobstrucción del conducto con fresas de ancho.



7 to 9. Conduct preparation with the drill available in the system (Whitepost DC #1), providing an anatomic preparation equivalent to the post format.

7 a 9. Preparo del conducto con las fresas disponibles en el sistema (Whitepost DC 1), promoviendo un preparo anatómico equivalente al formato del poste.

Whitepost

APPROVED BY THE MOST EXIGENT PROFESSIONALS

APROBADO POR LOS PROFESIONALES MÁS EXIGENTES

DOUBLE TAPER DOBLE CONICIDAD

White Post fits better into the conduit with no need for excessive wear of the conduit walls.

White Post proporciona una adaptación mejor al conducto sin generar mayores desgastes en la estructura dental.

Whitepost

HIGHLY TRANSLUCENT EXCELENTE TRANSLUCIDEZ

EXCELLENT LIGHT CONDUCTIVITY EXCELENTE CONDUCTIVIDAD DE LA LUZ

RADIOPAQUE RADIOPACO

WHITEPOST DRILLS FRESAS WHITEPOST

GERMAN TECHNOLOGY TECNOLOGÍA ALEMANA

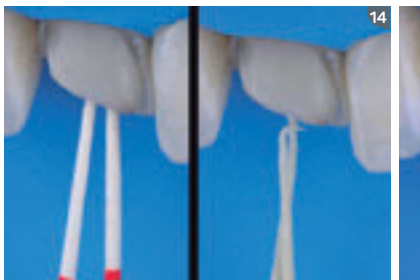
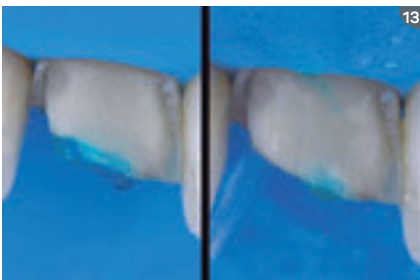
- INACTIVE TIP • PUNTA INACTIVA
- HIGH CAPACITY OF LATEAL CUT • ALTO PODER DE CORTE LATERAL
- HIGH SHARPNESS DURABILITY • LONGEVIDAD DEL FILG

Photo of the drill magnified 25x. Foto de la fresa aumentada 25x.

FGM



10 to 12. Fiberglass post adaptation into the conduct.
10 a 12. Adaptación del poste de fibra de vidrio en el conducto.



13. Application of 37% phosphoric acid (Condac 37) on the crown enamel for 30 seconds followed by thoroughly washing.

14. Drying with absorbing paper.
14. Secado con papel absorbente.

15. Ambar was actively applied with Cavibrush on the crown portion as well as intra-conduct with light air jets to evaporate the solvent and intra-conduct excess removal with absorbing paper.

13. Aplicación de ácido fosfórico al 37% (Condac 37) en el esmalte coronario por 30 segundos y lavado abundante.

15. Ambar se aplicó de manera activa con Cavibrush en toda la porción coronal e intraconducto, con leves chorros de aire para evaporación del solvente y remoción de los excesos con papel absorbente intraconducto.



16. Adhesive light-curing for 40 seconds.
16. Fotocurado del adhesivo por 40 segundos.

17. The post was treated with alcohol previously to silane (Prosil) application on the surface, waiting for 60 seconds for the solvent to evaporate.

18. Allcem Core selection.
18. Selección del cemento AllCem Core.

17. El poste se trató con alcohol y entonces se hizo la aplicación de silano (Prosil) en su superficie aguardando 60 segundos para evaporación del solvente.



19. After the adhesive preparation, insertion of the cement into the conduct with the aid of an applicator tip.

20. Post insertion.
20. Inserción del poste.

21. Light-curing for 60 seconds, after the addition of the material for the core build up.

22. Cemented post ready to be cut under refrigeration.
22. Poste cementado listo para ser cortado bajo refrigeración.

23. Preparation of the teeth for full crown.
23. Preparo del diente para corona total.

19. Luego del preparo adhesivo, inserción del cemento en el interior del conducto con puntera aplicadora.

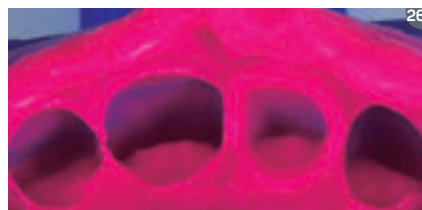
21. Fotocurado del conjunto por 60 segundos, luego añadida del material para el muñón.



24. Concluded preparation.
24. Preparo finalizado.



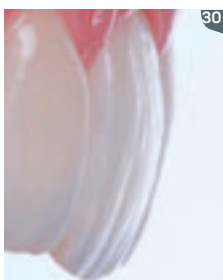
25 and 26. Molding.
25 y 26. Moldeo.



27 and 28. With the crown already made, the adhesive preparation is made by applying 37% phosphoric acid (Condac 37) for 15 seconds and the adhesive (Ambar) in two layers and light curing for 20 seconds.
27 y 28. Con la corona ya confeccionada, se hace el preparo adhesivo del diente aplicando ácido fosfórico al 37% (Condac 37) por 15 segundos y adhesivo (Ambar) en dos capas, fotocurando por 20 segundos.



29. In the piece interior, acid etching is performed for 20 seconds with Condac Porcelana 5% and, after that, washing and drying are carried out before silane application (Prosil). Once the adhesive preparation is done, the dual-curing resin cement (Allcem Core) is applied in the interior of the piece which is positioned on the tooth.
29. En el interior de la pieza, se hace el grabado ácido por 20 segundos con Condac Porcelana 5%, lavado y secado para entonces aplicar el silano (Prosil). Realizado el preparo adhesivo, el cemento resinoso de curado doble (Allcem Core) se pone en el interior de la pieza y ésta se posiciona en el diente.



30 and 31. After the excess removal, additional light-curing on the margins and finishing on the cervical terminal, one can notice a well-adapted crown and an excellent result.

30 y 31. Luego de la remoción de las excesos, fotocuración complementaria en los márgenes y acabado en el término cervical, se percibe la corona bien adaptada y excelente resultado.

FGM MATERIALS USED | MATERIALES FGM UTILIZADOS

FIBERGLASS POST
Whitepost

POSTE DE FIBRA DE VIDRIO
Whitepost

5th GENERATION LIGHT-CURING ADHESIVE
Ambar

ADHESIVO FOTOCURABLE DE 5^a GENERACIÓN
Ambar

DISPOSABLE MICROAPPLICATOR
Cavibrush

MICROAPLICADOR DESECHABLE
Cavibrush

DUAL-CURING RESIN CEMENT
Allcem Core

CEMENTO RESINOSO DE CURADO DOBLE
Allcem Core

37% PHOSPHORIC ACID ETCHANT
Condac 37

GRABADOR CON ÁCIDO FOSFÓRICO AL 37%
Condac 37

HYDROFLUORIC ACID AT 5%
Condac Porcelana 5%

ÁCIDO HIDROFLUORÍDRICO AL 5%
Condac Porcelana 5%

SILANE
Prosil

SILANO
Prosil

